

*OFERTA PÚBLICA DA 2ª EMISSÃO DE COTAS DO WHG
REAL ESTATE - FII*

**2ª EMISSÃO DE COTAS DO WHG REAL
ESTATE FUNDO DE INVESTIMENTO
IMOBILIÁRIO - FII**

**MANUAL DE PROCEDIMENTOS
OPERACIONAIS DA B3 PARA A OFERTA**

ÍNDICE

CAPÍTULO I - PROCEDIMENTOS OPERACIONAIS	3
OBJETO	3
COORDENADOR DA OFERTA	3
1. CADASTRO	3
Habilitação Eletrônica	3
Contatos.....	3
2. PERÍODO DE DISTRIBUIÇÃO	4
Pedido de Reserva	4
Validação dos Pedidos.....	4
Público-alvo	4
Características da emissão de cotas	4
Modalidades na Oferta	8
Cancelamento de Reservas	8
Cronograma.....	9
3. PRECIFICAÇÃO E ALOCAÇÃO	10
Preço para liquidação da oferta	10
Procedimento de Rateio	10
4. LIQUIDAÇÃO FINANCEIRA E ENTREGA DOS ATIVOS	11
CAPÍTULO II – SISTEMA DDA E TROCA DE ARQUIVOS ENTRE B3 E PARTICIPANTES	12
ANEXO A – TERMO DE ADESÃO	13
ANEXO B – TERMO DE HABILITAÇÃO PARA COMPRA DIRETA	14

CAPÍTULO I - PROCEDIMENTOS OPERACIONAIS

Objeto

Distribuição pública da 2ª Emissão de Cotas do WHG Real Estate Fundo de Investimento Imobiliário - FII

Coordenador da Oferta

XP Investimentos Corretora de Câmbio, Títulos e Valores Mobiliários S.A.

Avenida Ataulfo de Paiva, nº 153, Sala 201, Leblon

CEP 22.440-032 | Rio de Janeiro – RJ

At.: Departamento de Mercado de Capitais / Departamento Jurídico

Telefone: (11) 4871-4448

E-mail: dcm@xpi.com.br | juridicomc@xpi.com.br

Website: www.xpi.com.br

1. Cadastro

Os Participantes deverão efetuar alguns procedimentos junto à B3, conforme descritos neste manual.

HABILITAÇÃO ELETRÔNICA

Os participantes deverão habilitar-se de forma eletrônica, preenchendo os Anexos A e B por meio do próprio sistema DDA, no menu “RESERVAS – ADESÃO E HABILITAÇÃO DE PARTICIPANTE”.

A habilitação eletrônica somente será aceita se o participante já tiver aderido à oferta por meio da assinatura e envio dos devidos documentos ao Coordenador Líder.

CONTATOS

Esclarecimentos adicionais sobre os procedimentos de cadastramento poderão ser obtidos pelo telefone (11) 2565-4057.

Para contatos pelo correio eletrônico seguem os endereços:

- ofertapublica@b3.com.br

2. Período de Distribuição

PEDIDO DE RESERVA

O procedimento de reserva por investidores tem início a partir da solicitação do pedido de reserva do cliente através do preenchimento do “Pedido de Reserva” nos Participantes da operação.

Os Participantes deverão registrar tais pedidos, contendo todos os dados que serão utilizados posteriormente na liquidação. Os pedidos serão agrupados e repassados à B3 por arquivo ou diretamente em tela no sistema DDA, das **8h00 às 19h30**.

Para envio e/ou registro de reservas ver no CAPÍTULO II – SISTEMA DDA E TROCA DE ARQUIVOS ENTRE CBLC E PARTICIPANTES

VALIDAÇÃO DOS PEDIDOS

No momento que receber os arquivos, a B3 efetuará, em tempo real, a consistência dos pedidos de reserva, visando o cumprimento das determinações estabelecidas nos documentos da Oferta. Para maiores detalhes favor consultar definições nos documentos disponíveis na BVMFNET cujo endereço eletrônico é www.bvmfnet.com.br.

PÚBLICO-ALVO

Investidores Não Institucionais: Investidores pessoas físicas ou jurídicas, residentes ou domiciliados ou com sede no Brasil, sejam eles investidores qualificados e profissionais ou não qualificados, que não sejam Investidores Institucionais e que formalizem Pedido de Reserva durante o Período de Reserva, junto a uma única Instituição Participante da Oferta, em valor igual ou inferior a R\$999.990,00 (novecentos e noventa e nove mil e novecentos e noventa reais), sem considerar a Taxa de Distribuição Primária, que equivale à quantidade máxima de 99.999 (noventa e nove mil e novecentas e noventa e nove) Novas Cotas.

Investidores Institucionais: Investidores qualificados, conforme definidos no artigo 12 da Resolução CVM nº 30, que sejam fundos de investimentos, entidades administradoras de recursos de terceiros registradas na CVM, entidades autorizadas a funcionar pelo BACEN, condomínios destinados à aplicação em carteira de títulos e valores mobiliários registrados na CVM e/ou na B3, seguradoras, entidades abertas e fechadas de previdência complementar e de capitalização, em qualquer caso, com sede no Brasil, assim como, investidores pessoas físicas ou jurídicas que formalizem Pedido de Reserva ou ordem de investimento, conforme o caso, em valor igual ou superior a R\$1.000.000,00 (um milhão de reais), sem considerar a Taxa de Distribuição Primária, que equivale à quantidade mínima de 100.000 (cem mil) Novas Cotas, em qualquer caso, residentes, domiciliados ou com sede no Brasil, e que aceitem os riscos inerentes a tal investimento. É vedada a subscrição de Novas Cotas por clubes de investimento, nos termos dos artigos 27 e 28 da Resolução CVM nº 11.

CARACTERÍSTICAS DA EMISSÃO DE COTAS

Montante Inicial da Oferta: Montante inicial de, inicialmente, até R\$200.000.000,00 (duzentos milhões de reais), sem considerar a Taxa de Distribuição Primária, correspondente a, inicialmente, 20.000.000 (vinte milhões) de Novas Cotas, sem considerar as Novas Cotas do Lote Adicional.

Quantidade de Novas Cotas da Oferta: Inicialmente, até 20.000.000 (vinte milhões) de Novas Cotas, podendo referido montante ser (i) aumentado em virtude da subscrição de Novas Cotas do Lote Adicional, ou (ii) diminuído em virtude da Distribuição Parcial, desde que observado o

Montante Mínimo da Oferta.

Lote Adicional: São as Novas Cotas adicionais que representam até 20% (vinte por cento) da totalidade das Novas Cotas da Oferta, ou seja, até R\$40.000.000,00 (quarenta milhões de reais), sem considerar a Taxa de Distribuição Primária, correspondente a 4.000.000 (quatro milhões) de Novas Cotas, quantidade esta que poderá ser acrescida ao montante inicialmente ofertado, nos mesmos termos e condições das Novas Cotas inicialmente ofertadas, a critério do Fundo, por meio do Administrador e do Gestor, em comum acordo com o Coordenador Líder, conforme faculdade prevista no artigo 14, § 2º, da Instrução CVM 400. Tais Novas Cotas são destinadas a atender a um eventual excesso de demanda que venha a ser constatado no decorrer da Oferta.

Preço de Emissão: O preço de emissão de cada Cota do Fundo objeto da Segunda Emissão, equivalente a R\$10,00 (dez reais).

Taxa de Distribuição Primária: Taxa em montante equivalente a 4,30% (quatro inteiros e trinta centésimos por cento) do Preço de Emissão, totalizando o valor de R\$ 10,43 (dez reais e quarenta e três centavos) por Nova Cota, cujos recursos serão utilizados para pagamento de todos os custos da Oferta, inclusive a comissão de estruturação e distribuição da Oferta devida às Instituições Participantes, sendo certo que (i) eventual saldo positivo da Taxa de Distribuição Primária será incorporado ao patrimônio do Fundo; e (ii) eventuais custos e despesas da Oferta não arcados pela Taxa de Distribuição Primária serão de responsabilidade do Fundo, exceto pelas comissões de coordenação e estruturação e distribuição da Oferta devidas às Instituições Participantes da Oferta, calculadas proporcionalmente ao valor das Novas Cotas integralizadas, que serão arcadas pela Taxa de Distribuição Primária.

Preço de Subscrição: O Preço de Emissão de cada Nova Cota, acrescido da Taxa de Distribuição Primária, totalizando R\$10,43 (dez reais e quarenta e três centavos), conforme aprovado nos Atos de Aprovação da Oferta.

Investimento Mínimo por Investidor: O valor mínimo a ser subscrito por cada Investidor no contexto da Oferta, que será de 100 (cem) Novas Cotas, totalizando a importância de R\$1.000,00 (mil reais) por Investidor, sem considerar a Taxa de Distribuição Primária, e R\$1.043,00 (mil e quarenta e três reais), considerando a Taxa de Distribuição Primária.

Montante Mínimo da Oferta: O volume mínimo da Oferta será de R\$30.000.000,00 (trinta milhões de reais), sem considerar a Taxa de Distribuição Primária, correspondente a 3.000.000 (três milhões) de Novas Cotas.

Pessoas Vinculadas: Para os fins da Oferta, serão consideradas pessoas vinculadas os Investidores que sejam, nos termos do artigo 55 da Instrução CVM 400 e do artigo 2º, inciso XII, da Resolução CVM nº 35: (i) controladores e/ou administradores do Fundo, do Administrador, do Gestor e/ou outras pessoas vinculadas à Oferta, bem como seus respectivos cônjuges ou companheiros, seus ascendentes, descendentes e colaterais até o 2º (segundo) grau; (ii) administradores e/ou controladores das Instituições Participantes da Oferta; (iii) funcionários, operadores e demais prepostos das Instituições Participantes da Oferta, que desempenhem atividades de intermediação ou de suporte operacional no âmbito da Oferta; (iv) agentes autônomos de investimento que prestem serviços às Instituições Participantes da Oferta; (v) demais profissionais que mantenham, com as Instituições Participantes da Oferta, contrato de prestação de serviços diretamente relacionados às atividades de intermediação ou de suporte operacional no âmbito da Oferta; (vi) sociedades controladas, direta ou indiretamente, pelas Instituições Participantes da Oferta ou por pessoas a elas vinculadas, desde que diretamente envolvidas na Oferta; (vii) cônjuge ou companheiro e filhos menores das pessoas mencionadas nos itens “ii” a “v” acima; e (viii) clubes e fundos de investimento cuja maioria das cotas pertença a Pessoas Vinculadas, salvo se geridos discricionariamente por terceiros que não sejam Pessoas Vinculadas, sendo certo que é vedada a subscrição de Novas Cotas por clubes de investimento, nos termos dos artigos 27 e 28 da Resolução CVM nº 11.

Distribuição Parcial: Será admitida, nos termos dos artigos 30 e 31 da Instrução CVM 400, a Distribuição Parcial das Novas Cotas, desde que atingido o Montante Mínimo da Oferta.

Observada a colocação do Montante Mínimo da Oferta, as Novas Cotas que não forem efetivamente subscritas e integralizadas durante o Período de Distribuição deverão ser canceladas pelo Administrador.

Em razão da possibilidade de Distribuição Parcial das Novas Cotas e nos termos dos artigos 30 e 31 da Instrução CVM 400, os Investidores poderão, no ato da aceitação à Oferta, condicionar sua adesão à Oferta a que haja distribuição (i) do Montante Inicial da Oferta; ou (ii) de quantidade igual ou maior que o Montante Mínimo da Oferta e menor que o Montante Inicial da Oferta.

No caso do item (ii) acima, o Investidor deverá, no momento da aceitação da Oferta, indicar se, implementando-se a condição prevista, pretende receber (a) a totalidade das Novas Cotas subscritas; ou (b) uma quantidade equivalente à proporção entre o número de Novas Cotas efetivamente distribuídas e o número de Novas Cotas originalmente ofertadas, presumindo-se, na falta de manifestação, o interesse do Investidor em receber a totalidade das Novas Cotas objeto da ordem de investimento ou do Pedido de Reserva, conforme o caso. Caso o Investidor indique o item (b) acima, o valor mínimo a ser subscrito por Investidor no contexto da Oferta poderá ser inferior à Aplicação Mínima Inicial. Adicionalmente, caso seja atingido o Montante Mínimo da Oferta, não haverá abertura de prazo para desistência, nem para modificação dos Pedidos de Reserva e das ordens de investimento dos Investidores.

Caso não seja atingido o Montante Mínimo da Oferta, a Oferta será cancelada. Caso já tenha ocorrido a integralização de Novas Cotas e a Oferta seja cancelada, os valores depositados serão devolvidos aos respectivos Investidores, de acordo com os Critérios de Restituição de Valores, no prazo de até 05 (cinco) Dias Úteis contados da comunicação do cancelamento da Oferta. Na hipótese de restituição de quaisquer valores aos Investidores, estes deverão fornecer recibo de quitação relativo aos valores restituídos, bem como efetuar a devolução dos Pedidos de Reserva, das Novas Cotas cujos valores tenham sido restituídos.

Caso sejam subscritas e integralizadas Novas Cotas em montante igual ou superior ao Montante Mínimo da Oferta, mas inferior ao Montante Inicial da Oferta, a Oferta poderá ser encerrada, a exclusivo critério do Coordenador Líder, e o Administrador realizará o cancelamento das Novas Cotas não colocadas, nos termos da regulamentação em vigor, devendo, ainda, devolver aos Investidores que tiverem condicionado a sua adesão à colocação integral, ou para as hipóteses de alocação proporcional, os valores já integralizados, de acordo com os Critérios de Restituição de Valores, no prazo de até 05 (cinco) Dias Úteis contados da comunicação do cancelamento das Novas Cotas condicionadas.

Oferta Não Institucional: Os Investidores Não Institucionais, inclusive aqueles considerados Pessoas Vinculadas, interessados em subscrever as Novas Cotas objeto da Oferta deverão preencher um ou mais Pedidos de Reserva, durante o Período de Reserva, indicando, dentre outras informações a quantidade de Novas Cotas que pretende subscrever (observada a Aplicação Mínima Inicial), e apresentá-los a uma única Instituição Participante da Oferta. Os Investidores Não Institucionais deverão indicar, obrigatoriamente, nos seus respectivos Pedidos de Reserva, a sua qualidade ou não de Pessoa Vinculada, sob pena de seus Pedidos de Reserva serem cancelados pela respectiva Instituição Participante da Oferta.

No mínimo, 20% (vinte por cento) do Montante Inicial da Oferta, sem considerar as Novas Cotas do Lote Adicional, será destinado, prioritariamente, à Oferta Não Institucional, sendo certo que o Coordenador Líder, em comum acordo com o Administrador e o Gestor, poderá aumentar ou diminuir a quantidade de Novas Cotas inicialmente destinada à Oferta Não Institucional até o Montante Inicial da Oferta, considerando as Novas Cotas do Lote Adicional que vierem a ser emitidas.

Oferta Institucional: Após o atendimento dos Pedidos de Reserva apresentados pelos Investidores Não Institucionais, as Novas Cotas remanescentes que não forem colocadas na Oferta Não Institucional serão destinadas à colocação junto a Investidores Institucionais, por meio do Coordenador Líder, não sendo estipulados valores máximos de investimento para tais Investidores Institucionais, observados os procedimentos descritos no Prospecto.

Recibos de cotas e Início das negociações das cotas: Durante a colocação das Novas Cotas, o Investidor que subscrever a Nova Cota receberá, quando realizada a respectiva liquidação, recibo de Nova Cota que, até a divulgação do Anúncio de Encerramento e da obtenção de autorização da B3, não será negociável e não receberá rendimentos provenientes do Fundo, exceto pelos Investimentos Temporários, conforme aplicável. Tal recibo é correspondente à quantidade de Novas Cotas por ele adquirida, e se converterá em tal Nova Cota depois de divulgado o Anúncio de Encerramento, divulgação de rendimentos pro rata, se houver, e de obtida a autorização da B3, momento em que as Novas Cotas passarão a ser livremente negociadas na B3.

Dúvidas com relação a Conversão dos Recibos em Cotas e Início das negociações, por favor entrar em contato com:

**Equipe de atendimento de Acompanhamento de Fundos de Investimento e FundosNET:
Contato: 2565-5064 / emissores.fundos@b3.com.br**

Serão obedecidos os seguintes parâmetros para os investidores definidos anteriormente:

- Limite mínimo: 100 (cem) Novas Cotas por CPF/CNPJ;
- Limite máximo: 99.999 (noventa e nove mil e novecentas e noventa e nove) Novas Cotas por CPF/CNPJ;
- ISIN recibo: **BRWHGRR02M19**;
- As reservas deverão ser feitas em **QUANTIDADE**;
- As reservas serão feitas por uma única instituição participante;
- A alocação e liquidação da oferta será realizada por meio de ISIN recibo.

MODALIDADES NA OFERTA

Tendo em vista que a Oferta será realizada em regime de melhores esforços, nos termos do artigo 31 da Instrução CVM 400, o investidor poderá, no ato da aceitação à Oferta, condicionar sua adesão a que haja a distribuição:

- a) Totalidade das Cotas objeto da Oferta; ou
- b) Caso a quantidade de cotas seja maior ou igual que o Montante Mínimo e menor que a quantidade base da oferta. Recebendo a proporção entre o número de Cotas efetivamente distribuídas e o número de Cotas originalmente ofertadas;
- c) Caso a quantidade de cotas seja maior que o Montante Mínimo e menor que a quantidade base da oferta. Recebendo a quantidade total de cotas equivalente ao valor financeiro da res reservas efetuadas.

Assim sendo serão admitidas seis (06) modalidades:

- Para investidores não vinculados:
 - a) **Modalidade de oferta tipo 2** – Compra condicionando à colocação do total da oferta base;
 - b) **Modalidade de oferta tipo 3** - Compra condicionando a colocação de quantidade de cotas maior ou igual ao Montante Mínimo e menor que a quantidade de cotas da oferta base, com o recebimento da quantidade equivalente à proporção entre o número de cotas efetivamente distribuídas e o número de cotas inicialmente ofertadas;
 - c) **Modalidade de oferta tipo 4** – Compra condicionando a colocação de quantidade de cotas maior ou igual ao Montante Mínimo e menor que a quantidade de cotas da oferta base e com o recebimento da quantidade total de cotas correspondente ao valor financeiro da reserva;
- Para Pessoas Vinculadas definidas de acordo com o artigo 55 da Instrução CVM nº 400 de 29 de dezembro de 2003
 - a) **Modalidade de oferta tipo 7** – Compra condicionando à colocação do total da oferta base, para Pessoas Vinculadas;
 - b) **Modalidade de oferta tipo 8** - Compra condicionando a colocação de quantidade de cotas maior ou igual ao Montante Mínimo e menor que a quantidade de cotas da oferta base, com o recebimento da quantidade equivalente à proporção entre o número de cotas efetivamente distribuídas e o número de cotas inicialmente ofertadas, para Pessoas Vinculadas;
 - c) **Modalidade de oferta tipo 9** - Compra condicionando a colocação de quantidade de cotas maior ou igual ao Montante Mínimo e menor que a quantidade de cotas da oferta base e com o recebimento da quantidade total de cotas correspondente ao valor financeiro da reserva, para Pessoas Vinculadas;

CANCELAMENTO DE RESERVAS

As reservas realizadas são consideradas irrevogáveis e irretratáveis, contudo, em caráter extraordinário, as instituições participantes da oferta poderão corrigir suas reservas através do cancelamento e reinserção de nova reserva no sistema DDA.

A B3 informa ainda que supervisionará diariamente os cancelamentos realizados pelos participantes da oferta e poderá desabilitar a funcionalidade de cancelamento por tela para os participantes que apresentarem cancelamentos em excesso sem as devidas justificativas

CRONOGRAMA

Ordem dos Eventos	Eventos	Data ^{(1) (2)}
1	Protocolo do Pedido de Registro da Oferta na CVM	28/07/2021
2	Protocolo de Retomada do Pedido de Registro da Oferta na CVM após período de interrupção da Oferta	22/02/2022
3	Divulgação do Aviso ao Mercado e disponibilização deste Prospecto Preliminar	08/04/2022
4	Início do Período de Reserva	18/04/2022
5	Encerramento do Período de Reserva	12/05/2022
6	Obtenção do Registro da Oferta na CVM	12/05/2022
7	Divulgação do Anúncio de Início Disponibilização do Prospecto Definitivo	13/05/2022
8	Procedimento de Alocação	13/05/2022
9	Data de Liquidação das Novas Cotas	18/05/2022
10	Data máxima para encerramento da Oferta e divulgação do Anúncio de Encerramento	13/11/2022

(1) Conforme disposto no item 3.2.3 do Anexo III da Instrução CVM 400, as datas deste cronograma representam apenas uma previsão para a ocorrência de cada um dos eventos nele descritos. Após a concessão do registro da Oferta pela CVM, qualquer modificação no cronograma deverá ser comunicada à CVM e poderá ser analisada como modificação da Oferta, nos termos dos artigos 25 e 27 da Instrução CVM 400.

(2) A principal variável do cronograma tentativo é o processo de registro da Oferta perante a CVM.

3. Precificação e Alocação

PREÇO PARA LIQUIDAÇÃO DA OFERTA

O preço de subscrição de cada Cota do Fundo objeto da 2ª Emissão será equivalente a R\$10,43 (dez reais e quarenta e três centavos).

PROCEDIMENTO DE RATEIO

Caso o total de Novas Cotas objeto dos Pedidos de Reserva apresentados pelos Investidores Não Institucionais, inclusive aqueles que sejam considerados Pessoas Vinculadas, seja igual ou inferior a 20% (vinte por cento) do Montante Inicial da Oferta (sem considerar as Novas Cotas do Lote Adicional), todos os Pedidos de Reserva não cancelados serão integralmente atendidos, e as Novas Cotas remanescentes serão destinadas aos Investidores Institucionais, nos termos da Oferta Institucional. Entretanto, caso a totalidade dos Pedidos de Reserva realizados pelos Investidores Não Institucionais exceda o percentual prioritariamente destinado à Oferta Não Institucional, será realizado rateio por meio da **divisão igualitária e sucessiva** das Novas Cotas entre todos os Investidores Não Institucionais que tiverem realizado Pedidos de Reserva, inclusive aqueles que sejam considerados Pessoas Vinculadas, limitada ao valor individual de cada Pedido de Reserva, e à quantidade total de Novas Cotas destinadas à Oferta Não Institucional e desconsiderando-se as frações de Novas Cotas, e as Novas Cotas remanescentes serão destinadas aos Investidores Institucionais, nos termos da Oferta Institucional. A quantidade de Novas Cotas a serem subscritas por cada Investidor Não Institucional deverá representar sempre um número inteiro, não sendo permitida a subscrição de Novas Cotas representadas por números fracionários. Eventuais arredondamentos serão realizados pela exclusão da fração, mantendo-se o número inteiro (arredondamento para baixo). Caso seja aplicado o rateio indicado acima, o Pedido de Reserva poderá ser atendido em montante inferior ao indicado por cada Investidor Não Institucional e à Aplicação Mínima Inicial, sendo que não há nenhuma garantia de que os Investidores Não Institucionais venham a adquirir a quantidade de Novas Cotas desejada. O Coordenador Líder, em comum acordo com o Administrador e o Gestor, poderá manter a quantidade de Novas Cotas inicialmente destinada à Oferta Não Institucional ou aumentar tal quantidade a um patamar compatível com os objetivos da Oferta, de forma a atender, total ou parcialmente, aos referidos Pedidos de Reserva.

Na Oferta Não Institucional não serão consideradas na alocação, em nenhuma hipótese, relações com clientes e outras considerações de natureza comercial ou estratégica do Coordenador Líder e do Fundo.

Se ao final do Período de Reserva restar um saldo de Novas Cotas inferior ao montante necessário para se atingir o Investimento Mínimo por Investidor, será autorizada a subscrição e integralização do referido saldo para que se complete integralmente a distribuição da totalidade das Novas Cotas.

A **divisão igualitária e sucessiva** das Novas Cotas objeto da Oferta Não Institucional será realizada em diversas etapas de alocação sucessivas, sendo que a cada etapa de alocação será alocado a cada Investidor Não Institucional que ainda não tiver seu Pedido de Reserva integralmente atendido o menor número de Novas Cotas entre (i) a quantidade de Novas Cotas objeto do Pedido de Reserva de tal investidor, excluídas as Novas Cotas já alocadas no âmbito da Oferta; e (ii) o montante resultante da divisão do total do número de Novas Cotas objeto da Oferta (excluídas as Novas Cotas já alocadas no âmbito da Oferta) e o número de Investidores Não Institucionais que ainda não tiverem seus respectivos Pedidos de Reserva integralmente atendidos (observado que eventuais arredondamentos serão realizados pela exclusão da fração, mantendo-se o número inteiro de Novas Cotas – arredondamento para baixo). Eventuais sobras de Novas Cotas não alocadas de acordo com o procedimento acima serão destinadas à Oferta Institucional.

No caso de um potencial Investidor Não Institucional efetuar mais de um Pedido de Reserva, os Pedidos de Reserva serão considerados em conjunto, por Investidor Não Institucional, para fins da alocação na forma prevista acima. Os Pedidos de Reserva que forem cancelados por qualquer motivo serão desconsiderados na alocação descrita acima.

4. Liquidação financeira e entrega dos ativos

Previamente à liquidação da Oferta, os Vendedores depositarão o total das cotas demandadas na Oferta na custódia B3. No dia da liquidação da Oferta, a B3 efetuará a liquidação financeira e a entrega física dos ativos da operação.

Após a liquidação da operação, a B3 cobrará normalmente a taxa mensal de custódia de ativos, no valor estabelecido.

A entrega contra pagamento é operacionalizada pela B3 por meio da coordenação entre as transferências de ativos e recursos financeiros na Depositária e no STR, respectivamente.

As transferências de recursos financeiros no STR não compõem o saldo líquido multilateral em recursos financeiros da B3 e são efetivadas pelas mensagens LTR. Na **data da liquidação** (Verificar o cronograma da operação no Anúncio de Início e na BVMFNet) a entrega contra pagamento segue as etapas a seguir descritas, considerando a informação das reservas enviadas pelos Coordenadores, Coordenadores Contratados e Sociedades Corretoras à B3:

- A B3, através da LTR0001, informa o Banco Liquidante do Coordenador, dos Coordenadores Contratados e das Sociedades Corretoras o valor financeiro a ser pago, referente aos títulos adquiridos por seus clientes;
- O Banco Liquidante do Coordenador, Coordenadores Contratados e das Sociedades Corretoras confirma, pela LTR0002, o valor financeiro a liquidar;
- O Banco Liquidante do Coordenador, dos Coordenadores Contratados e das Sociedades Corretoras transfere, via LTR0004, os recursos financeiros para a Conta de Liquidação da B3 no STR;
- A B3 transfere os recursos financeiros, pela LTR0005, para o Banco Liquidante dos Vendedores e, concomitante, transfere os títulos para a Conta de Custódia dos clientes compradores.

Caso o pagamento não se realize, ou o Banco Liquidante do Agente de Custódia não cumpra os prazos estabelecidos, a B3 considera e informa que a operação não foi liquidada e realiza os procedimentos de tratamento da falha.

CAPÍTULO II – SISTEMA DDA E TROCA DE ARQUIVOS ENTRE B3 E PARTICIPANTES

Como divulgado no Comunicado Externo 071-2010 / DC, destacamos que desde 1º de setembro de 2010, o IRCA, ERCA, PRCA e CRCA tiveram alterações em seus leiautes:

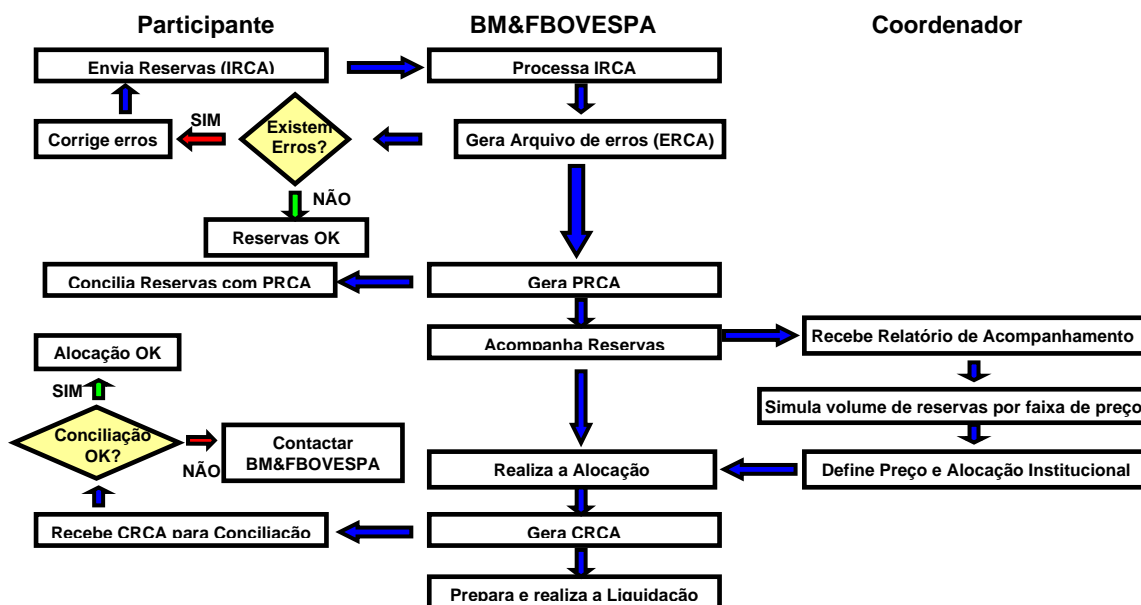
- Nos arquivos IRCA, ERCA e PRCA, o campo 4 foi substituído pelo Campo 10, o novo campo da Modalidade da Oferta;
- No arquivo CRCA, o Campo 3 foi substituído pelo Campo 12, o novo campo da Modalidade da Oferta

O sistema DDA (Sistema de Distribuição de Ativos) possui um Manual do Usuário para que os Participantes das operações possam realizar suas reservas com agilidade e segurança além de poder efetuar consultas e solicitar arquivos específicos.

Este Manual do Usuário poderá ser encontrado na página da BVMFNET no item Manuais → Manuais de Usos dos Sistemas → Sistema de Distribuição de Ativos – DDA.

Os arquivos trocados entre a B3 e os Participantes poderão ser consultados em seus conceitos básicos e seus respectivos *lay outs* também na BVMFNET no item Manuais → Manuais SISAR → Agentes de Custódia → Oferta de Ativos em Balcão Organizado.

Segue fluxo de uma operação de distribuição de ativos.



ANEXO A – TERMO DE ADESÃO

TERMO DE ADESÃO AO MANUAL DE PROCEDIMENTOS OPERACIONAIS ADOTADOS PELA B3 NA OPERAÇÃO DE DISTRIBUIÇÃO PÚBLICA DA 2ª EMISSÃO DE COTAS DO WHG REAL ESTATE - FII.

1. Pelo presente instrumento particular e na melhor forma de direito, a (denominação do Agente de Custódia), com sede na cidade de....., na Rua, inscrita no CNPJ sob o nº, neste ato representado por seu representante legal abaixo assinado, declara expressamente que conhece e aceita todas as disposições contidas no Manual de Procedimentos Operacionais adotados pela B3 na operação de distribuição pública de cotas da 2ª Emissão De Cotas do WHG REAL ESTATE - FII (“OPERAÇÃO”), aderindo, portanto, ao referido documento.
2. O presente Termo de Adesão terá duração até que a OPERAÇÃO esteja completamente finalizada.
3. O aderente poderá rescindir o presente Termo de Adesão, comunicando a BM&FBOVESPA, por escrito, com a antecedência mínima de 05 (cinco) dias e desde que tenha liquidado todas as quaisquer pendências existentes no que tange a OPERAÇÃO.
4. Caso haja divergência entre o presente documento e o Aviso ao Mercado prevalecerá as disposições constantes no Aviso ao Mercado.

São Paulo, ... de de 2022

..... (denominação do Agente de Custódia)

(assinaturas)

TESTEMUNHAS:

Nome:
R.G.:

Nome:
R.G.:

ANEXO B – TERMO DE HABILITAÇÃO PARA COMPRA DIRETA

....., .. de de 2022
(Local)

A
B3

Ref: Informações sobre a participação na operação distribuição pública de cotas da 2ª
Emissão De Cotas Do WHG REAL ESTATE - FII
Prezados Senhores,

Solicitamos a inclusão como participante na operação em referência e informamos os seguintes dados:

Dados da instituição solicitante

Nome:
CNPJ:

Código na B3 como Agentes de Custódia

Dados do Coordenador ao qual o solicitante está vinculado:

Nome:
CNPJ:

Assinatura dos responsáveis legais perante a B3 do Agente de Custódia solicitante

Contato

Nome:
Endereço eletrônico:
Telefone:
Telefone: